



รายงานประจำปี 2564

# ANNUAL REPORT

2021

คณะวิศวกรรมศาสตร์และสถาปัตยกรรมศาสตร์

มหาวิทยาลัยเทคโนโลยีราชมงคลอีสาน

## สารจากคณบดีคณะวิศวกรรมศาสตร์และสถาปัตยกรรมศาสตร์

การบริหารงานของคณะในปี 2564 ที่ผ่านมา จะเห็นได้ว่าคณะได้พยายามอย่างเต็มที่ในการทุ่มเททำงานเพื่อพัฒนาคณะ จนทำให้ผลของการปฏิบัติงานในหลายๆ ด้านเพิ่มสูงขึ้นอันประกอบไปด้วยการมีคณาจารย์ที่ได้รับกำหนดตำแหน่งวิชาการเพิ่มขึ้น มีอาจารย์คุณวุฒิปริญญาเอกที่เพิ่มขึ้น มีจำนวนผลงานวิจัยที่ส่งเข้าร่วมงานประชุมวิชาการ และตีพิมพ์ในวารสารทั้งระดับชาติ และระดับนานาชาติเพิ่มขึ้น นอกจากนี้ คณะเน้นจากการประเมินคุณภาพการศึกษาภายในที่เพิ่มขึ้น รวมถึงการมีหลักสูตรใหม่ๆ ที่ตอบสนองยุทธศาสตร์ชาติ 20 ปี (พ.ศ.2560-2579) ที่เปิดรับนักศึกษาเพิ่มขึ้น

คณะ ขอขอบพระคุณ ผู้บริหาร คณาจารย์และเจ้าหน้าที่ทุกระดับ ที่ได้ให้ความร่วมมือทุ่มเท ทั้งแรงกายแรงใจ ในการทำงานเพื่อนำพาคณะของเราไปสู่จุดมุ่งหมายในการพัฒนามหาวิทยาลัยและประเทศของเรา

(รองศาสตราจารย์ ดร.ณรงค์ศักดิ์ ธรรมโชติ)

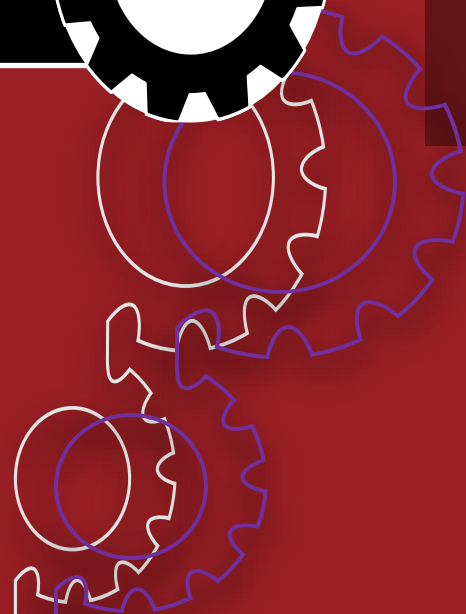
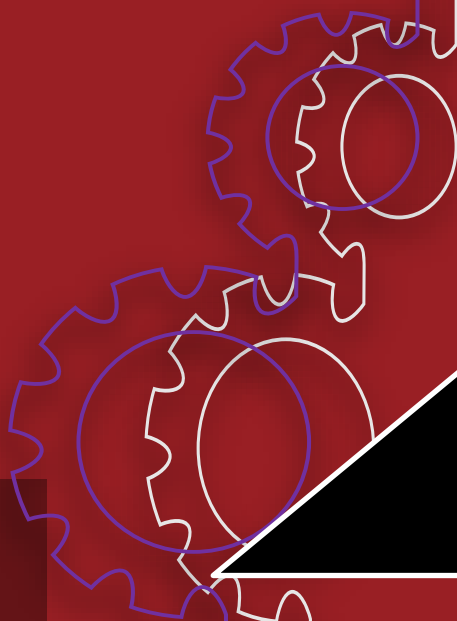
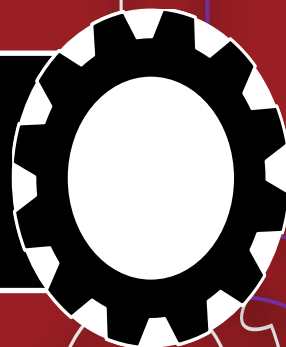
คณบดีคณะวิศวกรรมศาสตร์และสถาปัตยกรรมศาสตร์



## สารบัญ

ข้อมูลคณะ.....	1
การบริหารจัดการ.....	9
การจัดการศึกษา.....	18
ผลงานทางวิชาการ.....	24
การประกันคุณภาพการศึกษา.....	33
การทำนุบำรุงศาสนา ศิลปวัฒนธรรม และสิ่งแวดล้อม.....	38

# ข้อมูลคณะ





## ประวัติคณะ

คณะวิศวกรรมศาสตร์และสถาปัตยกรรมศาสตร์ มหาวิทยาลัยเทคโนโลยีราชมงคลธัญบุรี จัดตั้งขึ้นตามกฎกระทรวง การจัดตั้งส่วนราชการในมหาวิทยาลัยเทคโนโลยีราชมงคลธัญบุรี เมื่อวันที่ 14 พฤศจิกายน 2549 เป็นสถาบันอุดมศึกษาสายวิชาชีพ มีคณบดีเป็นผู้รับผิดชอบในฐานะหัวหน้าส่วนราชการจัดตั้งเป็นคณะ โดยรวมคณะวิชาเครื่องกล คณะวิชาโยธา คณะวิชาไฟฟ้า คณะวิชาเทคโนโลยีการผลิต และคณะวิชาสถาปัตยกรรม เข้าด้วยกัน โดยมีภารกิจ 4 ด้าน คือ

- 1.การจัดการศึกษา
- 2.งานวิจัย สิ่งประดิษฐ์ นวัตกรรม
- 3.งานบริการทางวิชาการแก่สังคม
- 4.งานทำนุบำรุงศาสนา ศิลปวัฒนธรรมและสิ่งแวดล้อม

## ตราสัญลักษณ์



เป็นการออกแบบภายใต้ความคิด Unity หรือความเป็นอันหนึ่งอันเดียวกัน หมายถึง การรวมเป็นคณะเดียวกันของวิศวกรรมศาสตร์และสถาปัตยกรรมศาสตร์ โดยนำสัญลักษณ์เฉพาะที่สื่อถึง 2 คณะ คือฟันเฟืองและลูกศร 4 ทิศ มาลดทอนรูปทรงและการจัดรวมให้เกิดความเป็นอันหนึ่งเดียว และแทรกอักษร EA อันหมายถึง Engineering และ Architecture โทนสีที่เลือกใช้ สีแดงเข้ม เป็นสีประจำของคณะวิศวกรรมศาสตร์และสถาปัตยกรรมศาสตร์ สีขาว และสีเหลือง ใช้สื่อความหมายถึง ความสะอาด บริสุทธิ์ของจิตใจ ความมีคุณธรรมของนักศึกษา ซึ่งเป็นผู้ที่มีทั้งความรู้และมีคุณธรรมควบคู่กัน

## วิสัยทัศน์ พันธกิจ ประเด็นยุทธศาสตร์

### วิสัยทัศน์

คณะวิศวกรรมศาสตร์และสถาปัตยกรรมศาสตร์เป็นกำลังของแผ่นดิน เพื่อพัฒนาสังคม มั่นคง มั่งคั่งและยั่งยืน (The Faculty of Engineering and Architecture is the Engineering Force to Development toward Security, Prosperity and Sustainability.)

### พันธกิจ

1. จัดการศึกษาระดับอุดมศึกษาบนพื้นฐานด้านวิทยาศาสตร์และเทคโนโลยีที่มีคุณภาพตามมาตรฐาน สอดคล้องกับความต้องการของผู้รับบริการ
2. สร้างงานวิจัย สิ่งประดิษฐ์ และนวัตกรรม บนพื้นฐานของวิทยาศาสตร์และเทคโนโลยีสู่การผลิต การบริการและการสร้างมูลค่าเพิ่มให้กับประเทศ
3. บริการวิชาการและถ่ายทอดเทคโนโลยีสู่สังคม
4. ทำนุบำรุงศาสนา อนุรักษ์ศิลปวัฒนธรรม และรักษาสิ่งแวดล้อม
5. สนองโครงการอันเนื่องมาจากพระราชดำริฯ

### ประเด็นยุทธศาสตร์

ประเด็นยุทธศาสตร์ที่ 1 สร้างระบบบริหารจัดการคณะฯ แบบอัจฉริยะ ( Smart & Green E-Eng. Admin)

ประเด็นยุทธศาสตร์ที่ 2 สร้างคุณค่าการผลิตบัณฑิตและผลงานทางวิชาการ  
(PROFESSIONAL ENGINEERING)

ประเด็นยุทธศาสตร์ที่ 3 มุ่งเน้นเทคโนโลยีสมัยใหม่ มาประยุกต์ใช้ในการเรียนการสอน  
การวิจัย การบริการวิชาการ ศิลปวัฒนธรรม (INNOVATIVE VALUE CREATION)

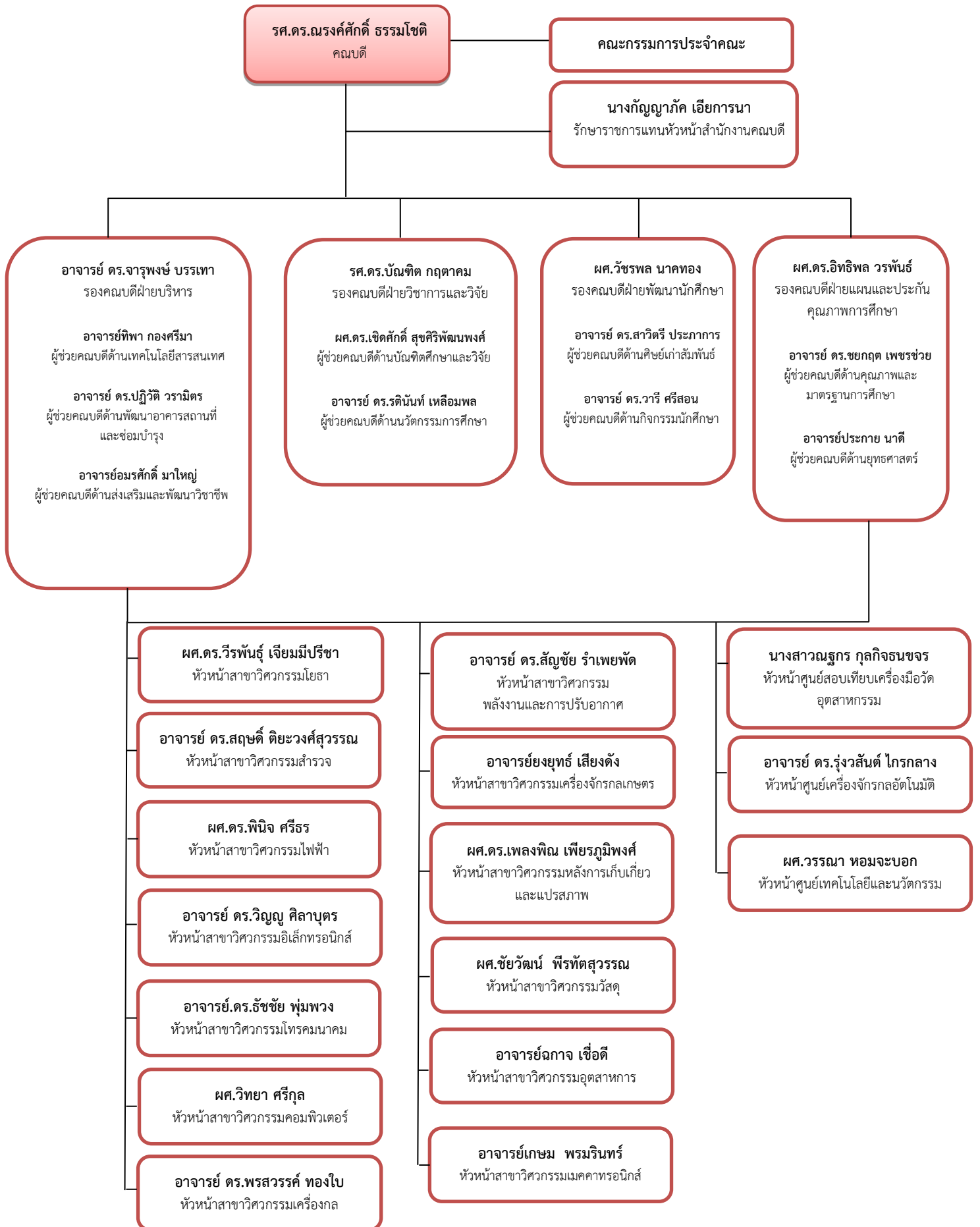
ประเด็นยุทธศาสตร์ที่ 4 พัฒนาและสร้างเครือข่ายประชารัฐ >> EA สร้างชาติ (NETWORKING)

### ค่านิยมหลัก EA – HOUSE

- EA (Faculty of Engineering and Architecture) หมายถึง คณะวิศวกรรมศาสตร์และสถาปัตยกรรมศาสตร์
- H (Hands on engineering) หมายถึง วิศวกรที่สามารถปฏิบัติงานได้จริงตรงตามความต้องการของสถานประกอบการ
- O (Originality) หมายถึง เป็นผู้สร้างสรรค์นวัตกรรมหรือสิ่งประดิษฐ์ที่เหมาะสมและเป็นประโยชน์แก่สังคม
- U (Unity) หมายถึง มีความเป็นอันหนึ่งอันเดียวกัน
- S (Speed) หมายถึง การดำเนินงานอย่างรวดเร็วและมีประสิทธิภาพ
- E (Excellence in teaching) หมายถึง มีความเป็นเลิศด้านการสอนโดยใช้รูปแบบการสอนของ CDIO และ Meister



## โครงสร้างการบริหาร



## แผนที่การเดินทาง



## ที่ตั้ง

คณะวิศวกรรมศาสตร์และสถาปัตยกรรมศาสตร์ มหาวิทยาลัยเทคโนโลยีราชมงคลอีสาน

744 ถนนสุนทรารายณ์ ตำบลในเมือง อำเภอเมือง จังหวัดนครราชสีมา

โทรศัพท์ : 0-4423-3073

โทรสาร : 0-4423-3074

โฮมเพจ : <http://www.ea.rmuti.ac.th>

## คณะกรรมการประจำคณะ



รศ.ดร.ณรงค์ศักดิ์ ธรรมโชติ  
ประธานกรรมการ



นายไพสิทธิ์ ปิติทรงสวัสดิ์  
กรรมการผู้ทรงคุณวุฒิ



นายทวีศักดิ์ พันธุ์วิเศษศักดิ์  
กรรมการผู้ทรงคุณวุฒิ



รศ.ดร.สิทธิชัย แสงอาทิตย์  
กรรมการผู้ทรงคุณวุฒิ



อาจารย์ ดร.จารุพงษ์ บรรเทา  
กรรมการ



รศ.บัณฑิต กฤตาคม  
กรรมการ



รศ.ดร.อิทธิพล วรพันธ์  
กรรมการ



รศ.วิษรพล นาคทอง  
กรรมการ



รศ.ดร.จักษดา อารังวูฒิ  
กรรมการ



รศ.ดร.วิษยุทธ จันทะรี  
กรรมการ

### คณะกรรมการประจำคณะ (ต่อ)



รศ.สมสิน วา่งขุนทด

กรรมการ



ผศ.ดร.วีรพันธ์ เจียมมีปรีชา

กรรมการ



อาจารย์ ดร.สฤชดี ตียะวงศ์สุวรรณ

กรรมการ



ผศ.ดร.พินิจ ศรีธรร

กรรมการ



ผศ.วิทยา ศรีกุล

กรรมการ



อาจารย์ ดร.รัชชัย พุ่มพวง

กรรมการ



อาจารย์ ดร.วิญญู ศิลาบุตร

กรรมการ



อาจารย์ ดร.พรสวรรค์ ทองใบ

กรรมการ



อาจารย์ยงยุทธ์ เสียงดั่ง

กรรมการ



นายเกษม พรหมรินทร์

กรรมการ



อาจารย์ ดร.สัณชัย ร้าเพยพัต

กรรมการ



ผศ.ดร.เพลงพิน เพ็ชรภูมิพงศ์

กรรมการ

คณะกรรมการประจำคณะ (ต่อ)



อาจารย์ฉกาจ เชื้อดี  
กรรมการ



ผศ.ชัยวัฒน์ พิรทัตสุวรรณ  
กรรมการ



นางกัญญาภัค เอียการนา  
เลขานุการ



นางณวรรณ วัฒนะกุล  
ผู้ช่วยเลขานุการ



นางพรทิพย์ ไกรกลาง  
ผู้ช่วยเลขานุการ

The background is a deep red color. On the left side, there are several interlocking gears drawn with thin white and purple outlines. On the right side, there are more gears, some solid black and some outlined in white and purple. A central black horizontal bar with a white border contains the Thai text. The overall design is modern and industrial.

*การบริหารจัดการ*

## งบประมาณ

คณะวิศวกรรมศาสตร์และสถาปัตยกรรมศาสตร์ ได้รับการจัดสรรเงินงบประมาณประจำปี 2564 จากมหาวิทยาลัยเทคโนโลยีราชมงคลอีสาน โดยจำแนกออกเป็นงบรายจ่ายต่างๆ ได้แก่ งบบุคลากร งบดำเนินงาน งบเงินอุดหนุน และงบรายจ่ายอื่นๆ ซึ่งแต่ละด้านจะถูกนำไปใช้ในผลผลิตต่างๆ ดังนี้

ผลผลิต : ผู้สำเร็จการศึกษาด้านวิทยาศาสตร์และเทคโนโลยี

ผลผลิต : ผลงานการให้บริการวิชาการ

ผลผลิต : ผลงานทำนุบำรุงศิลปวัฒนธรรม

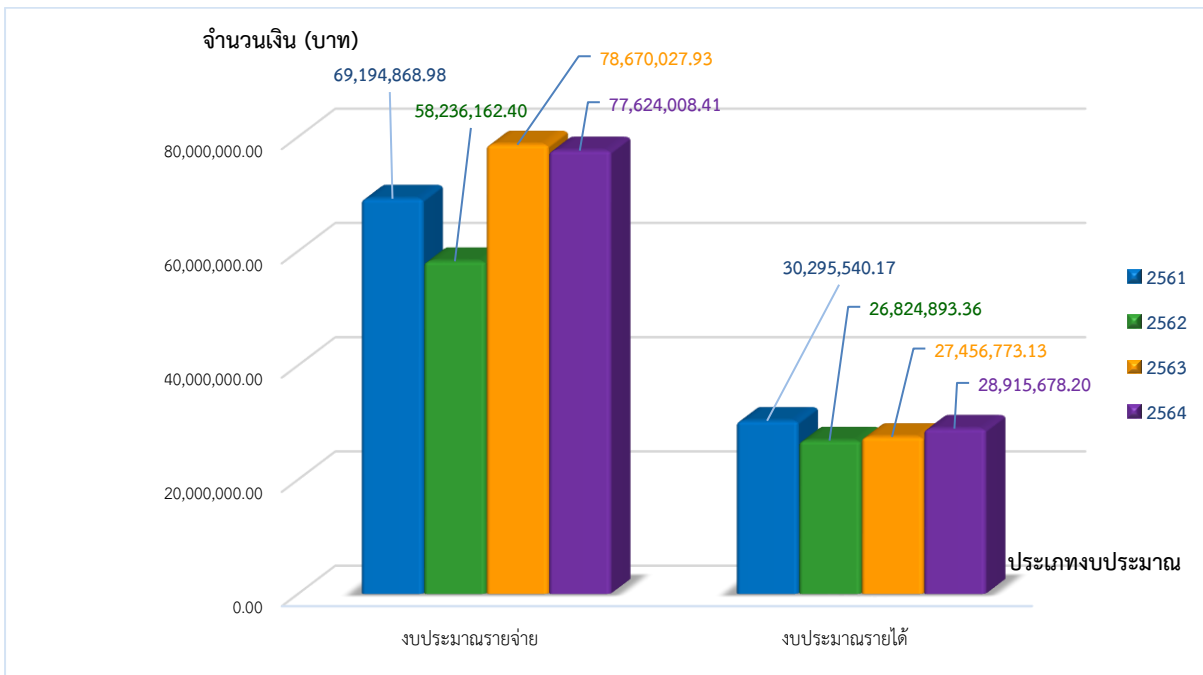
ผลผลิต : ผลงานวิจัยเพื่อสร้างองค์ความรู้ที่มีศักยภาพ

### ตารางแสดงรายละเอียดงบประมาณเงินรายจ่าย และงบประมาณเงินรายได้

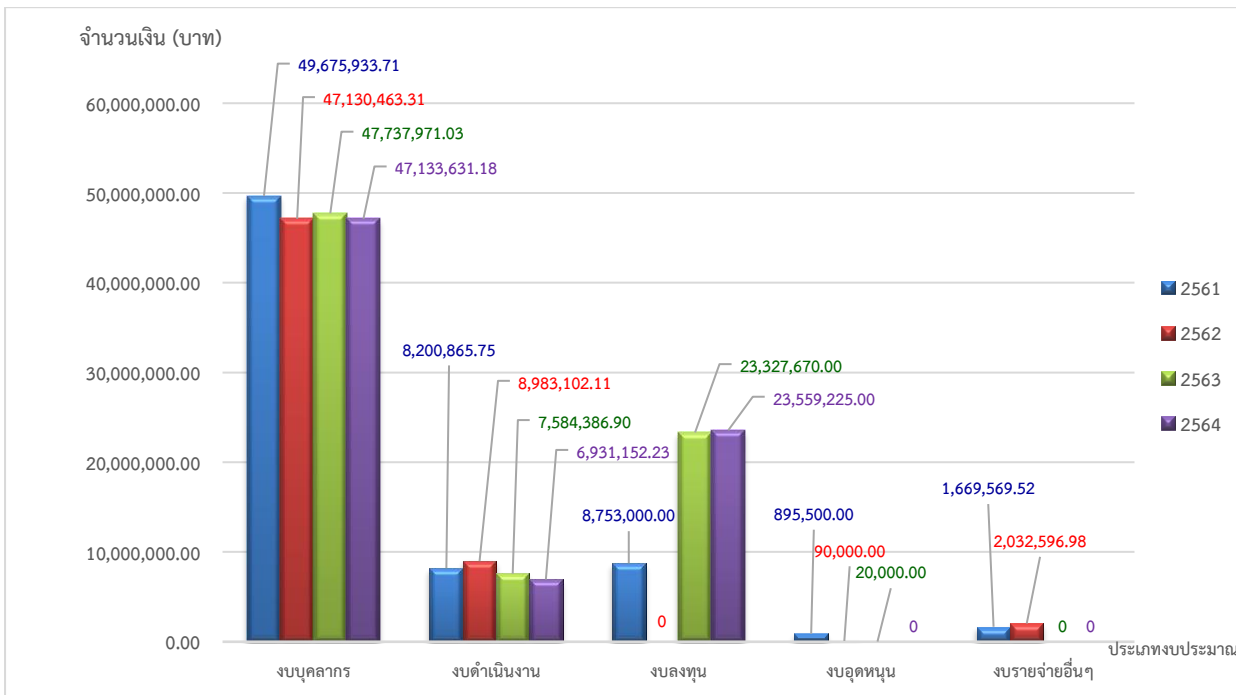
#### ประจำปีงบประมาณ 2561 - 2564

รายการ	งบประมาณประจำปี พ.ศ.2561 (บาท)	งบประมาณประจำปี พ.ศ.2562 (บาท)	งบประมาณประจำปี พ.ศ.2563 (บาท)	งบประมาณประจำปี พ.ศ.2564 (บาท)
งบประมาณรายจ่าย	69,194,868.98	58,236,162.40	78,670,027.93	77,624,008.41
งบประมาณเงินรายได้	30,295,540.17	26,824,893.36	27,456,773.13	28,915,678.20
<b>รวม</b>	<b>99,490,409.15</b>	<b>85,061,055.76</b>	<b>106,126,801.06</b>	<b>106,539,686.61</b>
<b>จำแนกตามประเภทเงินรายจ่าย</b>				
งบบุคลากร	49,675,933.71	47,130,463.31	47,737,971.03	47,133,631.18
งบดำเนินงาน	8,200,865.75	8,983,102.11	7,584,386.90	6,931,152.23
งบลงทุน	8,753,000.00	-	23,327,670.00	23,559,225.00
งบอุดหนุน	895,500.00	90,000.00	20,000.00	-
งบรายจ่ายอื่นๆ	1,669,569.52	2,032,596.98	-	-
<b>รวม</b>	<b>69,194,868.98</b>	<b>58,236,162.40</b>	<b>78,670,027.93</b>	<b>77,624,008.41</b>
<b>จำแนกตามประเภทเงินรายได้</b>				
งบบุคลากร	10,458,238.74	9,089,653.91	8,837,640.00	9,027,000.00
งบดำเนินงาน	12,641,245.66	7,965,035.04	10,494,755.13	7,817,827.10
งบลงทุน	1,113,900.00	4,375,467.20	2,223,677.82	6,583,115.10
งบอุดหนุน	1,766,101.77	3,250,737.44	3,039,248.00	2,739,060.00
งบรายจ่ายอื่นๆ	4,316,054.00	3,143,999.77	2,861,452.18	2,748,676.00
<b>รวม</b>	<b>30,295,540.17</b>	<b>26,824,893.36</b>	<b>27,456,773.13</b>	<b>28,915,678.20</b>

แผนภูมิแสดงการเปรียบเทียบจำนวนงบประมาณเงินรายจ่าย และงบประมาณเงินรายได้ ประจำปีงบประมาณ 2561 - 2564 จำแนกตามแหล่งที่มา

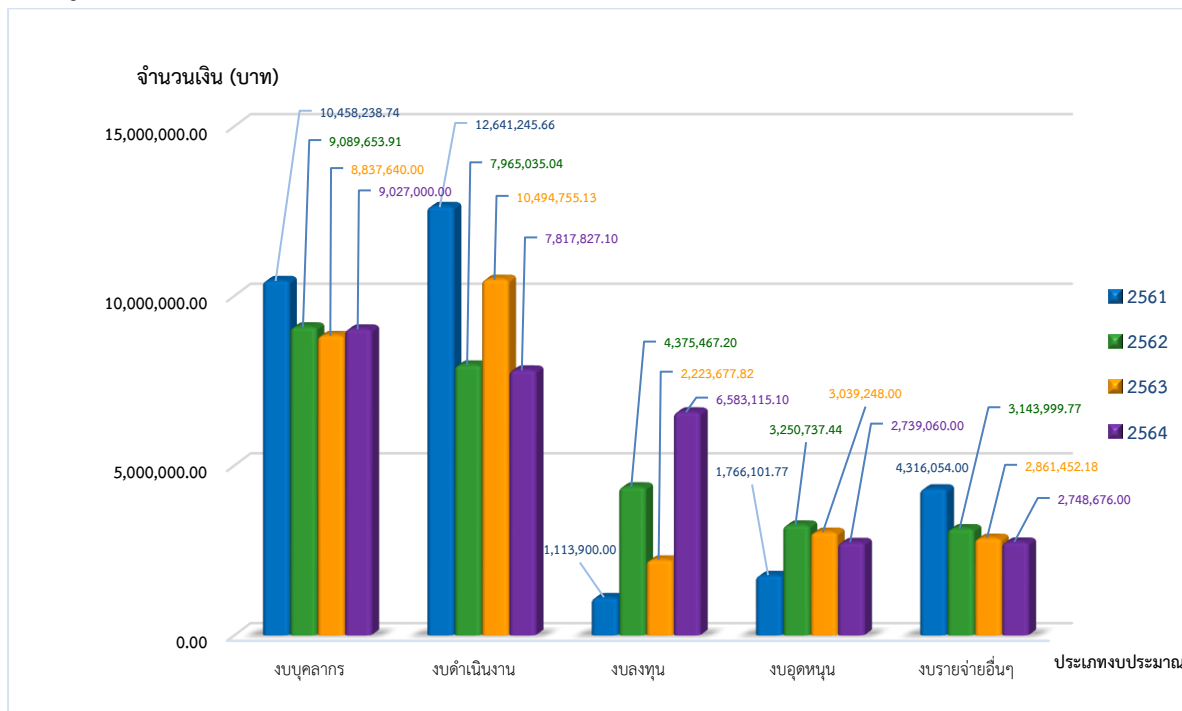


แผนภูมิแสดงการเปรียบเทียบงบประมาณเงินรายจ่าย ประจำปีงบประมาณ 2561 - 2564





### แผนภูมิแสดงการเปรียบเทียบงบประมาณเงินรายได้ ประจำปีงบประมาณ 2561 - 2564



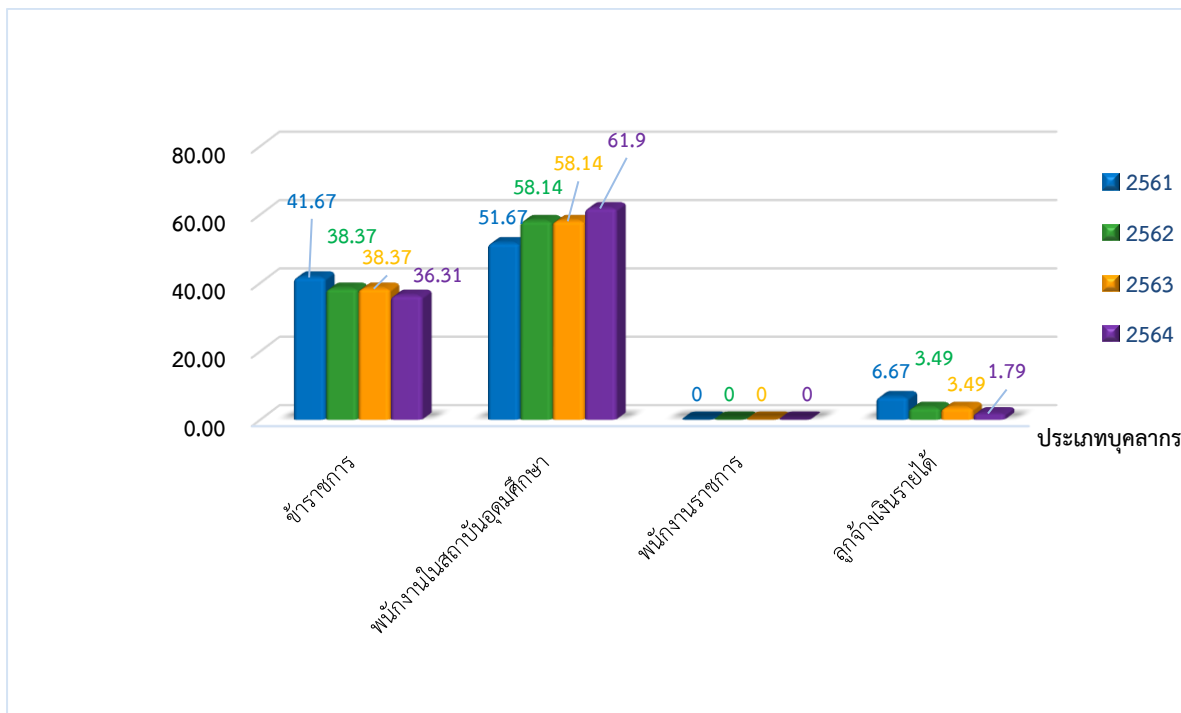
## บุคลากร

ตารางแสดงรายละเอียดจำนวนบุคลากรในคณะ ประจำปีงบประมาณ 2561-2564 แยกตามประเภท ได้ดังนี้

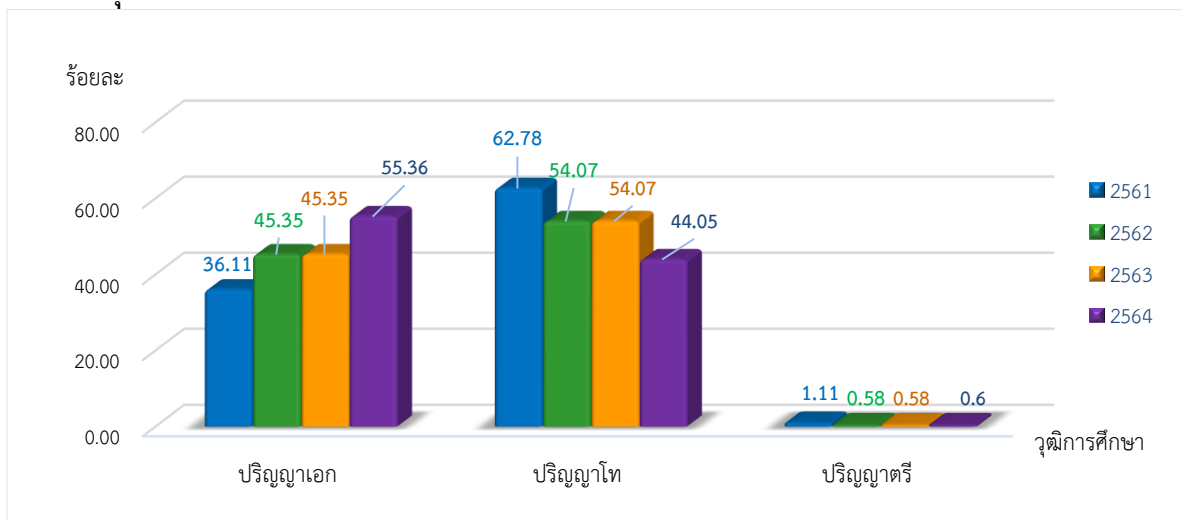
จำนวนบุคลากรทั้งหมดของคณะวิศวกรรมศาสตร์และสถาปัตยกรรมศาสตร์									
ปีงบประมาณ	2561	2562	2563	2564	ปีงบประมาณ	2561	2562	2563	2564
บุคลากรสายวิชาการ	180	172	172	168	บุคลากรสายสนับสนุน	63	65	65	63
ประเภท					ประเภท				
ข้าราชการ	75	66	66	61	ข้าราชการ	0	0	0	0
พนักงานในสถาบันอุดมศึกษา	93	100	100	104	พนักงานในสถาบันอุดมศึกษา	13	14	14	17
พนักงานราชการ	0	0	0	0	พนักงานราชการ	5	5	5	5
ลูกจ้างเงินรายได้	12	6	6	3	ลูกจ้างเงินรายได้	45	46	46	41
วุฒิการศึกษา					วุฒิการศึกษา				
ปริญญาเอก	65	78	78	93	ปริญญาโท	0	0	0	0
ปริญญาโท	113	93	93	74	ปริญญาตรี	34	34	34	27
ปริญญาตรี	2	1	1	1	ต่ำกว่าปริญญาตรี	29	29	29	36
ตำแหน่งทางวิชาการ					ตำแหน่ง				
รองศาสตราจารย์	5	6	6	9	หัวหน้าสำนักงานคณบดี	1	1	1	1
ผู้ช่วยศาสตราจารย์	51	54	54	60	เจ้าหน้าที่บริหารงานทั่วไป	12	9	9	9
อาจารย์	124	112	112	99	นักวิชาการศึกษา	13	11	11	11
					นักวิเคราะห์นโยบายและแผน	1	1	1	0
					นักวิชาการคอมพิวเตอร์	2	2	2	2
					นักวิชาการพัสดุ	1	1	1	0
					เจ้าหน้าที่ฝ่ายการตลาด	1	1	1	1
					ผู้ปฏิบัติงานบริหาร	8	10	10	9
					พนักงานธุรการ	0	0	0	0
					ช่างเทคนิค	17	22	22	22
					พนักงานห้องปฏิบัติการ	6	5	5	6
					พนักงานบริการเอกสารทั่วไป	1	1	1	1
					พนักงานขับรถยนต์	0	1	1	1

แผนภูมิเปรียบเทียบจำนวนบุคลากรในคณะ ประจำปีงบประมาณ 2561 - 2564  
สายวิชาการ (คิดเป็นร้อยละ)

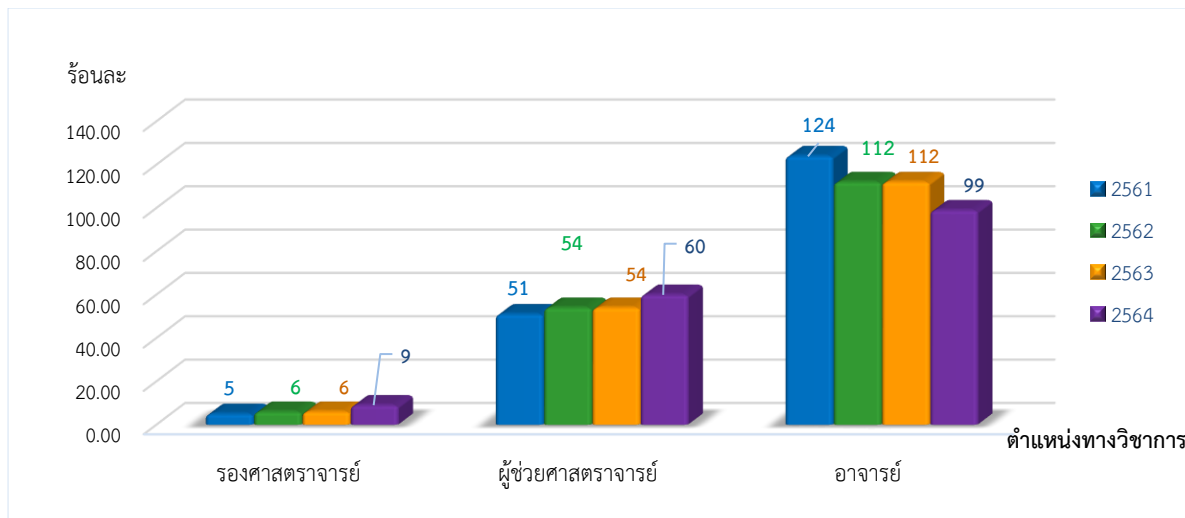
แยกตามประเภท



แยกตามวุฒิการศึกษา

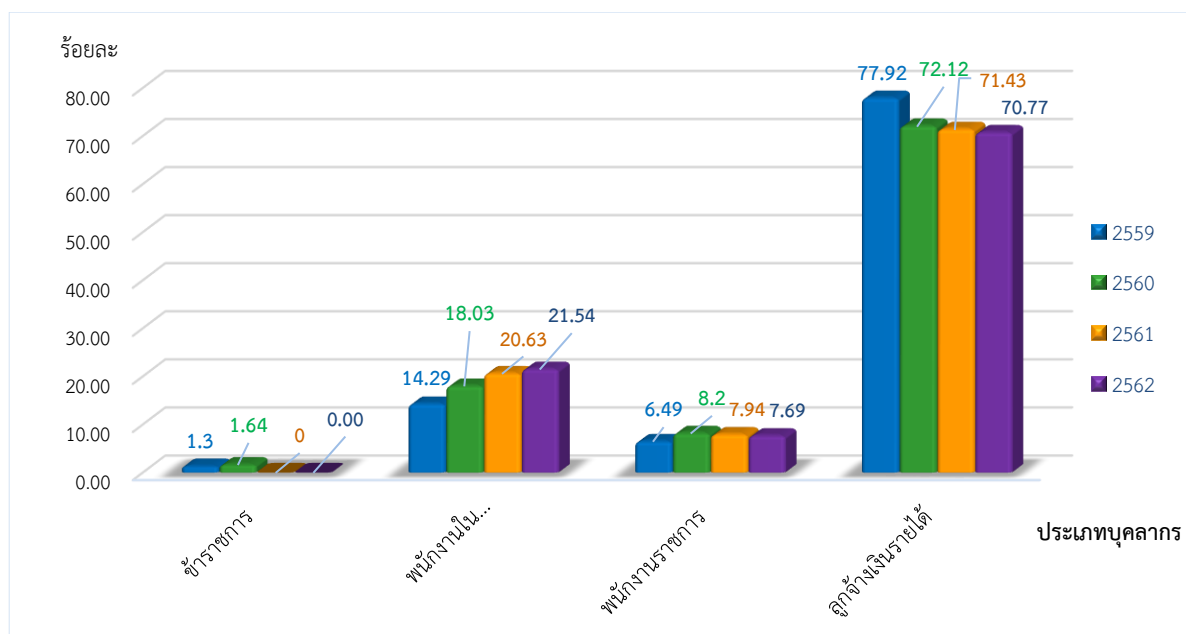


## แยกตามตำแหน่งทางวิชาการ

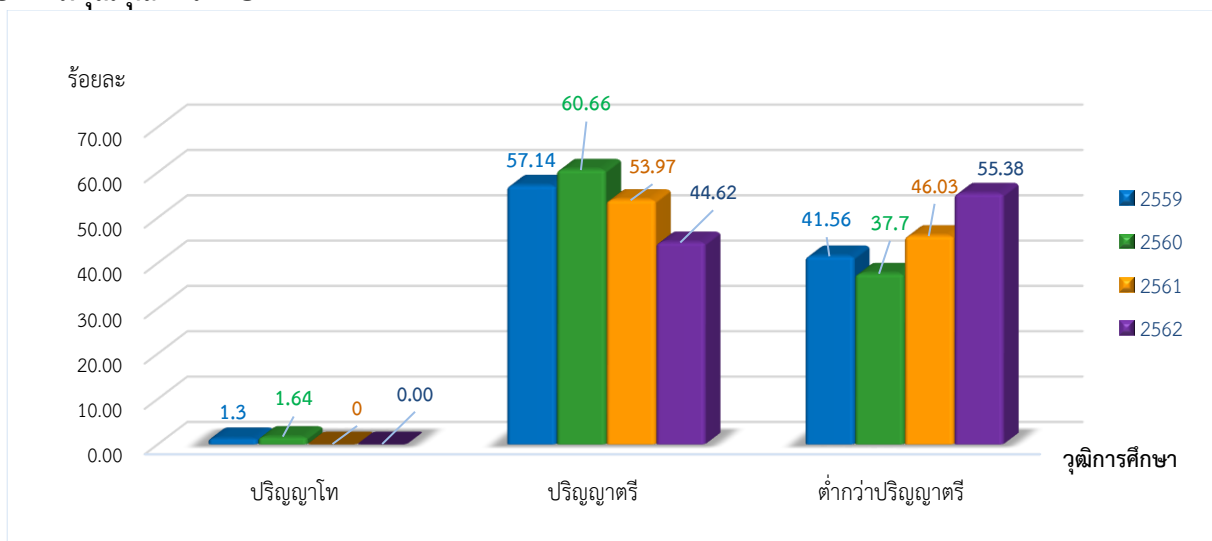


## สายสนับสนุน (คิดเป็นร้อยละ)

## แยกตามประเภทตำแหน่ง



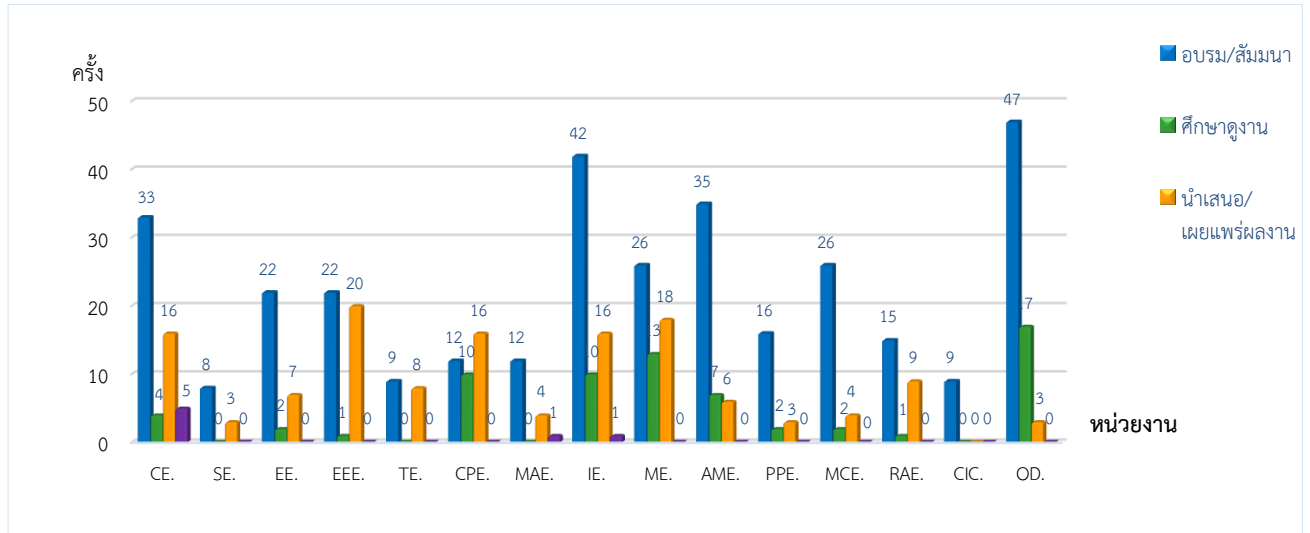
## แยกตามคุณวุฒิการศึกษา



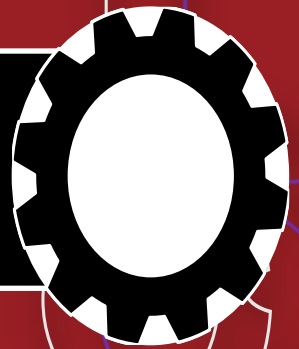
## ตารางแสดงจำนวนครั้งในการพัฒนาบุคลากรด้านต่างๆ ประจำปีงบประมาณ 2564

สาขา	ประเภท	ชื่อย่อสาขา	อบรม/สัมมนา(ครั้ง)	ศึกษาดูงาน(ครั้ง)	นำเสนอ/เผยแพร่ผลงาน(ครั้ง)	ฝังตัวในสถานประกอบการ(ครั้ง)	รวม(ครั้ง)
วิศวกรรมโยธา		CE.	5	1	4	0	10
วิศวกรรมสำรวจ		SE.	1	0	0	0	1
วิศวกรรมไฟฟ้า		EE.	6	1	3	0	10
วิศวกรรมอิเล็กทรอนิกส์		EEE.	1	1	14	0	16
วิศวกรรมโทรคมนาคม		TE.	0	0	0	0	0
วิศวกรรมคอมพิวเตอร์		CPE.	0	1	0	0	1
วิศวกรรมวัสดุ		MAE.	13	0	1	0	14
วิศวกรรมอุตสาหการ		IE.	26	4	0	0	30
วิศวกรรมเครื่องกล		ME.	4	7	7	0	18
วิศวกรรมเครื่องจักรกลเกษตร		AME.	8	0	3	0	11
วิศวกรรมหลังการเก็บเกี่ยวและแปรรูป		PPE.	1	0	0	0	1
วิศวกรรมเมคคาทรอนิกส์		MCE.	1	0	4	0	5
วิศวกรรมพลังงานและการปรับอากาศ		RAE.	10	4	1	0	15
ศูนย์สอบเทียบเครื่องมือวัดอุตสาหกรรม		CIC.	1	0	0	0	1
สำนักงานคนบตี		OD.	0	1	0	0	1
รวม			77	20	37	0	134

แผนภูมิแสดงจำนวนครั้งในการพัฒนาบุคลากรด้านต่างๆ ประจำปีงบประมาณ 2564  
(คิดเป็นครั้ง)



# การจัดการศึกษา



## หลักสูตรที่เปิดสอน

คณะวิศวกรรมศาสตร์และสถาปัตยกรรมศาสตร์ มีการจัดการเรียนการสอนใน 3 ระดับ ดังนี้

- |                   |                   |
|-------------------|-------------------|
| 1. ระดับปริญญาตรี | จำนวน 19 หลักสูตร |
| 2. ระดับปริญญาโท  | จำนวน 5 หลักสูตร  |
| 3. ระดับปริญญาเอก | จำนวน 3 หลักสูตร  |

### ระดับปริญญาตรี

ลำดับที่	สาขาวิชา	ปีการศึกษา 2561	ปีการศึกษา 2562	ปีการศึกษา 2563	ปีการศึกษา 2564
<b>หลักสูตรวิศวกรรมศาสตรบัณฑิต</b>					
1	วิศวกรรมโยธา	✓	✓	✓	✓
2	วิศวกรรมสำรวจและภูมิสารสนเทศ	✓	✓	✓	✓
3	วิศวกรรมไฟฟ้า	✓	✓	✓	✓
4	วิศวกรรมอิเล็กทรอนิกส์	✓	✓	✓	✓
5	วิศวกรรมอิเล็กทรอนิกส์และโทรคมนาคม	✓	✓	-	-
6	วิศวกรรมโทรคมนาคม	-	-	✓	✓
7	วิศวกรรมคอมพิวเตอร์	✓	✓	✓	✓
8	วิศวกรรมเครื่องกล	✓	✓	✓	✓
9	วิศวกรรมเครื่องจักรกลเกษตร	✓	✓	✓	✓
10	วิศวกรรมหลังการเก็บเกี่ยวและแปรรูป	✓	✓	-	-
11	วิศวกรรมอาหารและหลังการเก็บเกี่ยว	-	-	✓	✓
12	วิศวกรรมเมคคาทรอนิกส์	✓	✓	✓	✓
13	วิศวกรรมการทำความเย็นและการปรับอากาศ	✓	✓	✓	✓
14	วิศวกรรมอุตสาหกรรม	✓	✓	✓	✓
15	วิศวกรรมวัสดุ-โลหการ	✓	✓	✓	✓
16	วิศวกรรมวัสดุ-พอลิเมอร์	✓	✓	✓	✓
17	วิศวกรรมเครื่องมือและแม่พิมพ์	✓	✓	✓	✓
18	วิศวกรรมการผลิต	✓	✓	✓	✓
19	วิศวกรรมเครื่องจักรกลหนัก	✓	✓	✓	✓
20	วิศวกรรมโลหศาสตร์	✓	✓	✓	✓
21	วิศวกรรมระบบราง	-	✓	✓	ย้ายไปสถาบัน สหบรรพชาศตวรรษ 31 พ.ศ. 64
22	วิศวกรรมซ่อมบำรุงอากาศยาน	-	✓	✓	ย้ายไปสถาบัน สหบรรพชาศตวรรษ 31 พ.ศ. 64
23	วิศวกรรมเกษตรอัจฉริยะ	-	✓	✓	✓



## ระดับปริญญาโท

ลำดับที่	สาขาวิชา	ปีการศึกษา 2561	ปีการศึกษา 2562	ปีการศึกษา 2563	ปีการศึกษา 2564
<b>หลักสูตรวิศวกรรมศาสตรมหาบัณฑิต</b>					
1	วิศวกรรมโยธา	✓	✓	✓	✓
2	วิศวกรรมไฟฟ้า	✓	✓	✓	✓
3	วิศวกรรมเครื่องกล	✓	✓	✓	✓
4	วิศวกรรมอุตสาหการ	✓	✓	✓	✓
5	วิศวกรรมพลังงาน	-	-	-	✓

## ระดับปริญญาเอก

ลำดับที่	สาขาวิชา	ปีการศึกษา 2561	ปีการศึกษา 2562	ปีการศึกษา 2563	ปีการศึกษา 2564
<b>หลักสูตรวิศวกรรมศาสตรดุษฎีบัณฑิต</b>					
1	วิศวกรรมเครื่องกล	✓	✓	✓	✓
2	วิศวกรรมไฟฟ้า	-	-	-	✓
<b>หลักสูตรปรัชญาดุษฎีบัณฑิต</b>					
1	วิศวกรรมโยธา	-	✓	✓	✓

## จำนวนนักศึกษา ปีการศึกษา 2561 – 2564

คณะวิศวกรรมศาสตร์และสถาปัตยกรรมศาสตร์ มีจำนวนนักศึกษาประจำปีการศึกษา 2564 จำนวนรวมทั้งสิ้น 4,268 คน จำแนกเป็นนักศึกษาระดับปริญญาตรี 4,191 คน นักศึกษาระดับปริญญาโท 61 คน และนักศึกษาระดับปริญญาเอก 16 คน

ลำดับที่	หลักสูตร	ปีการศึกษา			
		2561 (คน)	2562 (คน)	2563 (คน)	2564 (คน)
<b>ระดับปริญญาตรี</b>					
1	วศ.บ.สาขาวิชาวิศวกรรมโยธา	405	442	486	467
2	วศ.บ.สาขาวิชาวิศวกรรมสำรวจและภูมิสารสนเทศ	138	121	110	96
3	วศ.บ.สาขาวิชาวิศวกรรมไฟฟ้า	378	306	266	304
4	วศ.บ.สาขาวิชาวิศวกรรมอิเล็กทรอนิกส์	315	296	283	281
5	วศ.บ.สาขาวิชาวิศวกรรมอิเล็กทรอนิกส์และโทรคมนาคม	257	201	216	210
6	วศ.บ.สาขาวิชาวิศวกรรมคอมพิวเตอร์	284	273	301	306
7	วศ.บ.สาขาวิชาวิศวกรรมเครื่องกล	278	262	603	536
8	วศ.บ.สาขาวิชาวิศวกรรมเครื่องจักรกลเกษตร	222	197	180	188
9	วศ.บ.สาขาวิชาวิศวกรรมอาหารและหลังการเก็บเกี่ยว	70	56	57	54
10	วศ.บ.สาขาวิชาวิศวกรรมเมคคาทรอนิกส์	149	179	214	259
11	วศ.บ.สาขาวิชาวิศวกรรมการทำความเย็นและการปรับอากาศ	107	130	171	161
12	วศ.บ.สาขาวิชาวิศวกรรมอุตสาหการ	334	306	621	608
13	วศ.บ.สาขาวิชาวิศวกรรมวัสดุ-โลหการ	106	89	81	76
14	วศ.บ.สาขาวิชาวิศวกรรมวัสดุ-พอลิเมอร์	73	64	68	59
15	วศ.บ.สาขาวิชาวิศวกรรมเครื่องมือและแม่พิมพ์	105	107	116	113
16	วศ.บ.สาขาวิชาวิศวกรรมการผลิต	34	63	89	112
17	วศ.บ.สาขาวิชาวิศวกรรมเครื่องจักรกลหนัก	71	132	204	234
18	วศ.บ.สาขาวิชาวิศวกรรมโลหศาสตร์	63	97	129	127
19	วศ.บ.สาขาวิชาวิศวกรรมระบบราง	-	15	66	-
20	วศ.บ.สาขาวิชาวิศวกรรมซ่อมบำรุงอากาศยาน	-	14	27	-
21	วศ.บ.สาขาวิชาวิศวกรรมเกษตรอัจฉริยะ	-	-	-	-
<b>รวมระดับปริญญาตรี</b>		<b>3,959</b>	<b>3,345</b>	<b>4,288</b>	<b>4,191</b>

ลำดับที่	หลักสูตร	ปีการศึกษา			
		2561 (คน)	2562 (คน)	2563 (คน)	2564 (คน)
<b>ระดับปริญญาโท</b>					
1	วศ.ม. สาขาวิชาวิศวกรรมโยธา	33	40	44	35
2	วศ.ม. สาขาวิชาวิศวกรรมไฟฟ้า	14	11	15	12
3	วศ.ม. สาขาวิชาวิศวกรรมเครื่องกล	5	6	8	5
4	วศ.ม. สาขาวิชาวิศวกรรมอุตสาหกรรม	30	14	16	9
5	วศ.ม. สาขาวิชาวิศวกรรมพลังงาน	-	-	-	-
<b>รวมระดับปริญญาโท</b>		<b>95</b>	<b>87</b>	<b>83</b>	<b>61</b>
<b>ระดับปริญญาเอก</b>					
1	ปร.ด. สาขาวิชาวิศวกรรมโยธา	-	1	4	6
2	วศ.ด. สาขาวิชาวิศวกรรมไฟฟ้า	-	-	-	-
3	วศ.ด. สาขาวิชาวิศวกรรมเครื่องกล	8	9	10	10
<b>รวมระดับปริญญาเอก</b>		<b>8</b>	<b>10</b>	<b>14</b>	<b>16</b>

## สหกิจศึกษา

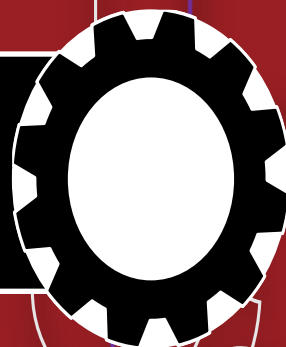
คณะวิศวกรรมศาสตร์และสถาปัตยกรรมศาสตร์ ได้จัดตั้งโครงการสหกิจศึกษาและการฝึกงานทางวิศวกรรม ได้เริ่มดำเนินงานเมื่อ พ.ศ. 2548 รวมระยะเวลาทั้งสิ้น 17 ปี โดยดูแลการจัดการสหกิจศึกษาของคณะ อยู่ภายใต้ ความรับผิดชอบของฝ่ายวิชาการและวิจัย เพื่อทำหน้าที่พัฒนารูปแบบระบบการศึกษาสหกิจศึกษาและฝึกงานทาง วิศวกรรมให้เหมาะสม และรับผิดชอบการประสานงานระหว่างนักศึกษา คณาจารย์และสถานประกอบการในการ เตรียมความพร้อมนักศึกษา สำหรับการปฏิบัติงาน ณ สถานประกอบการ โดยการจัดการเรียนการสอนในระบบสห กิจศึกษาให้นักศึกษาไปปฏิบัติงาน ณ สถานประกอบการ 1 ภาคการศึกษา เป็นเวลาไม่น้อยกว่า 16 สัปดาห์ ซึ่งเน้น การเรียนรู้โดยใช้ประสบการณ์จากการทำงานจริง

สหกิจศึกษา คณะวิศวกรรมศาสตร์และสถาปัตยกรรมศาสตร์ มหาวิทยาลัยเทคโนโลยีราชมงคลอีสาน มีหลักสูตรที่เข้าร่วมโครงการทั้งสิ้น 18 หลักสูตร โดยในปีการศึกษา 2564 มีจำนวนนักศึกษานอกปฏิบัติงาน สหกิจศึกษา จำนวน 595 คน โดยมีรายละเอียดดังนี้

### ตารางแสดงจำนวนนักศึกษานอกปฏิบัติงานสหกิจศึกษา ประจำปีการศึกษา 2561-2564

หลักสูตร	ชื่อย่อ สาขา	ปีการศึกษา 2561		ปีการศึกษา 2562		ปีการศึกษา 2563		ปีการศึกษา 2564	
		ภาคการศึกษา ที่ 1 (คน)	ภาคการศึกษา ที่ 2 (คน)	ภาคการศึกษา ที่ 1 (คน)	ภาคการศึกษา ที่ 1 (คน)	ภาคการศึกษา ที่ 1 (คน)	ภาคการศึกษา ที่ 2 (คน)	ภาคการศึกษา ที่ 1 (คน)	ภาคการศึกษา ที่ 2 (คน)
วิศวกรรมโยธา	CE.	12	26	12	26	51	32	40	46
วิศวกรรมสำรวจและภูมิ สาระสนเทศ	SE.	-	32	-	32	-	28	1	23
วิศวกรรมไฟฟ้า	EE.	31	36	31	36	15	1	12	7
วิศวกรรมอิเล็กทรอนิกส์	EEE.	-	68	-	68	-	26	-	21
วิศวกรรมโทรคมนาคม	TE.	41	60	41	60	-	41	15	37
วิศวกรรมคอมพิวเตอร์	CPE.	2	30	2	30	13	54	8	41
วิศวกรรมอุตสาหการ	IE.	86	-	86	-	34	10	33	1
วิศวกรรมเครื่องมือและ แม่พิมพ์	TDE.	23	-	23	-	41	-	23	1
วิศวกรรมวัสดุ - โลหการ	MAE.	15	-	15	-	1	20	-	18
วิศวกรรมวัสดุ - พอลิเมอร์	MAP.	15	-	15	-	-	21	-	6
วิศวกรรมเครื่องกล	ME.	21	50	21	50	19	56	6	70
วิศวกรรมเครื่องจักรกลเกษตร	AME.	5	52	5	52	10	23	5	22
วิศวกรรมอาหารและหลังการ เก็บเกี่ยว	PPE.	-	23	-	23	1	13	1	11
วิศวกรรมการทำควมเย็นและ การปรับอากาศ	RAE	-	32	-	32	5	21	-	16
วิศวกรรมเมคคาทรอนิกส์	MCE.	5	28	5	28	-	20	3	21
วิศวกรรมโลจิสติกส์	LE.	-	-	-	-	-	30	-	31
วิศวกรรมการผลิต	PE.	-	-	-	-	-	12	38	-
วิศวกรรมเครื่องจักรกลหนัก	HVE	-	-	-	-	-	26	2	36
<b>รวม</b>		<b>256</b>	<b>437</b>	<b>256</b>	<b>437</b>	<b>190</b>	<b>434</b>	<b>187</b>	<b>408</b>
<b>รวมทั้งสิ้น</b>		<b>693</b>		<b>693</b>		<b>624</b>		<b>595</b>	

ผลงานทางวิชาการ



## ผลงานทางวิชาการ

### โครงการถ่ายทอดเทคโนโลยีสู่สถานประกอบการและสังคม ปีงบประมาณ 2564

ลำดับที่	ชื่อโครงการ	ช่วงเวลาที่ยัด	หน่วยงานที่จัดโครงการ	จำนวนผู้เข้าร่วม (คน)	กลุ่มเป้าหมายผู้เข้าร่วมโครงการ	งบประมาณ (บาท)	
						เงินรายจ่าย	เงินรายได้
1	อบรมและทดสอบมาตรฐานฝีมือแรงงาน สาขาอาชีพช่างเครื่องปรับอากาศในบ้านและการพาณิชย์ขนาดเล็ก ระดับ 1	22 – 23 มีนาคม 2564	สาขาวิศวกรรมพลังงานและการปรับอากาศ	80	สถานประกอบการ		15,600
2	โครงการยุวชนอาสา ระยะที่ 2 : สร้างและอบรมการใช้ระบบและการจัดการอุปกรณ์ภายในโรงเรือนปลูกพืชเพื่อส่งเสริมคุณภาพชีวิตและเพิ่มขีดความสามารถในการประกอบอาชีพปลูกพืชเชิงพาณิชย์ในโรงเรือนสำหรับผู้พิการ	19 – 23 มีนาคม และ 26-27 เมษายน 2564	สาขาวิศวกรรมเครื่องจักรกลเกษตร	80	ชุมชน		350,000
3	ฝึกอบรมเชิงปฏิบัติการเพื่อพัฒนาศักยภาพประชาชนและเสริมสร้างความเข้มแข็งของชุมชน เรื่อง “งานซ่อมบำรุงอาคาร งานก่อสร้าง หมวดโครงหลังคา”	31 มีนาคม – 4 เมษายน 2564	แผนกงานพัฒนานักศึกษา	80	ชุมชน		100,700
4	โครงการหนึ่งตำบลหนึ่งมหาวิทยาลัย ยกระดับเศรษฐกิจด้านการเกษตรด้วยเทคโนโลยีและนวัตกรรมเพื่อสร้างชุมชนเข้มแข็งยั่งยืน ตำบลบึงสำโรง อำเภอกันทรามานาง จังหวัดนครราชสีมา	มกราคม – ธันวาคม 2564	สาขาวิศวกรรมเครื่องจักรกลเกษตร/แผนกงานวิชาการและวิจัย	500	ชุมชน ตำบลบึงสำโรง อำเภอกันทรามานาง จังหวัดนครราชสีมา		800,000

### โครงการถ่ายทอดเทคโนโลยีสู่สถานประกอบการและสังคม ปีงบประมาณ 2564 (ต่อ)

ลำดับที่	ชื่อโครงการ	ช่วงเวลาที่ยื่น	หน่วยงานที่จัดโครงการ	จำนวนผู้เข้าร่วม (คน)	กลุ่มเป้าหมายผู้เข้าร่วมโครงการ	งบประมาณ (บาท)	
						เงินรายจ่าย	เงินรายได้
5	โครงการหนึ่งตำบลหนึ่งมหาวิทยาลัย ส่งเสริมและพัฒนาเกษตรอินทรีย์ตามมาตรฐานเกษตรอินทรีย์ขั้นพื้นฐานจังหวัดนครราชสีมา เพื่อยกระดับเศรษฐกิจชุมชน ตำบลมะเกลือใหม่ อำเภอสูงเนิน จังหวัดนครราชสีมา	มกราคม – ธันวาคม 2564	สาขาวิศวกรรมสำรวจ/แผนกงานวิชาการและวิจัย	500	ชุมชน ตำบลมะเกลือใหม่ อำเภอสูงเนิน จังหวัดนครราชสีมา		800,000

### โครงการวิจัย คณะวิศวกรรมศาสตร์และสถาปัตยกรรมศาสตร์ ปีงบประมาณ 2564

ลำดับที่	ชื่อโครงการ	นักวิจัย	งบประมาณ (บาท)	แหล่งงบประมาณ
1	การวิเคราะห์การสั่นอิสระของโครงสร้างเปลือกบางรูปทรงห้วงยางสำหรับบรรจุของเหลวโดยใช้โปรแกรมไฟไนต์เอลิเมนต์เพื่อระบบท่อส่งก๊าซธรรมชาติอุตสาหกรรมปิโตรเคมี	อาจารย์ ดร.คมกร ไชยเดชาธร	40,000	เงินรายได้
2	การหาสภาวะที่เหมาะสมในการผลิตน้ำปลาร้าผงโดยใช้เครื่องอบแห้งแบบลูกกลิ้งและเครื่องอบแห้งแบบลมร้อน	อาจารย์ ดร.นาฏชนก ปรางปรุ	40,000	เงินรายได้
3	ระบบควบคุมสภาพแวดล้อมภายในโรงเรือนเพาะปลูกสำหรับครัวเรือน	อาจารย์ ดร.กันญา โกสุมภ์	40,000	เงินรายได้
4	ตัวแบบมาร์คอฟสำหรับวิเคราะห์สถานะผู้ป่วยโรคเรื้อรัง	อาจารย์ ดร.นवलพรรณ บุราณศรี	40,000	เงินรายได้
5	การศึกษาสมบัติทางด้านไดรบอลอย์ของพื้นผิวเหล็กกล้า เครื่องมืองานเย็นซึ่งมีหลุมกักเก็บน้ำมันขนาดเล็กที่สร้างด้วยกระบวนการเลเซอร์	อาจารย์ ดร.วิทยา ดาวดอน	40,000	เงินรายได้
6	ปัจจัยที่ส่งผลต่อการเคลื่อนที่ในแนวตั้งของน้ำใต้ดินเค็มในดินภายใต้กระบวนการคาพิวลาารี	อาจารย์ ดร.สมใจ ยุบลชิต	40,000	เงินรายได้
7	อิทธิพลของตัวแปรการขึ้นรูปอะลูมิเนียมเชิงประกอบพื้นผิวต่อสมบัติความต้านทานการสึกหรอด้วยกระบวนการเสียดทานแบบกวน	อาจารย์ ดร.รุ่งวสันต์ ไกรกลาง	40,000	เงินรายได้
8	การวิจัยเปรียบเทียบวัสดุของลูกบอลพลาสติกในการลดการระเหยของน้ำ	อาจารย์ ดร.หฤทัย มาศไค้ง	40,000	เงินรายได้

โครงการวิจัย คณะวิศวกรรมศาสตร์และสถาปัตยกรรมศาสตร์ ปีงบประมาณ 2564 (ต่อ)

ลำดับ ที่	ชื่อโครงการ	นักวิจัย	งบประมาณ (บาท)	แหล่งงบประมาณ
9	ออกแบบแม่พิมพ์พลาสติกสำหรับขึ้นรูปพลาสติกทรงกลม สำหรับใช้ในการลดการระเหยของน้ำ	อาจารย์ ดร.วรรณิศา นุชคุ้ม	40,000	เงินรายได้
10	การเตรียมสกรูยึดกระดุกจากวัสดุผสมพอลิแลคติกแอซิด โคโตนานและผงนาโนไฮดรอกซีอะพาไทต์ สำหรับ ประยุกต์ใช้งานทางด้านศัลยกรรมกระดูก	อาจารย์ ดร.นวลละออง สระแก้ว	90,000	เงินรายได้
11	เครื่องบำบัดรักษาด้วยความเย็นและความร้อนแบบปรับ อุณหภูมิได้	อาจารย์ ดร.ภาณุศักดิ์ มูลศรี	90,000	เงินรายได้
12	ชุดสาธิตแขนกลอัตโนมัติอาร์กขาฝึกอินทรีย์บนแปลง ปลูกแบบยกพื้นสูง	อาจารย์ยงยุทธ เสียงตั้ง	60,000	เงินรายได้
13	การพัฒนาฟาร์มปูทะเลอัจฉริยะ	อาจารย์ ดร.สัญญาชัย รำเพยพัด	60,000	เงินรายได้
14	การพัฒนารูปแบบการจัดการเรียนการสอนภายใต้กรอบ CDIO กรณีศึกษา คณะวิศวกรรมศาสตร์และ สถาปัตยกรรมศาสตร์	อาจารย์ ดร.จรรุพงษ์ บรรเทา	53,140	เงินรายได้
15	การศึกษาศักยภาพโครงการวิจัยของคณะวิศวกรรมศาสตร์ และสถาปัตยกรรมศาสตร์ ปี 2558 - 2563	รองศาสตราจารย์ ดร.เชิดศักดิ์ สุขศิริพัฒน์พงศ์	14,000	เงินรายได้
16	ปัจจัยที่มีผลต่อการส่งรายงานผลการดำเนินงานโครงการ ไม่แล้วเสร็จตามระยะเวลาที่กำหนด ของบุคลากรคณะ วิศวกรรมศาสตร์และสถาปัตยกรรมศาสตร์ มหาวิทยาลัย เทคโนโลยีราชมงคลอีสาน	ผู้ช่วยศาสตราจารย์ ดร.อิทธิพล วรพันธ์	14,000	เงินรายได้
17	การพัฒนาระบบจองห้องประชุมออนไลน์ กรณีศึกษาคณะ วิศวกรรมศาสตร์และสถาปัตยกรรมศาสตร์	อาจารย์ ดร.จรรุพงษ์ บรรเทา	14,000	เงินรายได้
18	การศึกษาคำขอการพัฒนากุศลกรสายสนับสนุน กรณีศึกษาคณะวิศวกรรมศาสตร์และสถาปัตยกรรมศาสตร์	อาจารย์ ดร.รุ่งवंสันต์ ไกรกลาง	14,000	เงินรายได้
19	การประเมินประสิทธิภาพของระบบจัดทำใบเบิกค่าสอน ของคณะวิศวกรรมศาสตร์และสถาปัตยกรรมศาสตร์	อาจารย์สุภัทรา เกิดเมฆ	14,000	เงินรายได้
20	การพัฒนาและการเพิ่มประสิทธิภาพโรงเพาะเห็ดดยา นางแบบครบวงจรผ่านระบบสมาร์ตฟาร์มด้วย เครือข่ายอินเทอร์เน็ตในทุกสิ่ง	ผู้ช่วยศาสตราจารย์ ดร.ธนพร พยอมใหม่	750,000	ด้านวิทยาศาสตร์ วิจัยและนวัตกรรม ประจำปี งบประมาณ พ.ศ.2564



ลำดับ ที่	ชื่อโครงการ	นักวิจัย	งบประมาณ (บาท)	แหล่งงบประมาณ
21	การพัฒนาและยกระดับผลผลิตการปลูกข้าวแบบครบวงจรด้วยระบบอินเทอร์เน็ตในทุกสิ่ง	ผู้ช่วยศาสตราจารย์ ดร.ธนพร พยอมใหม่	1,000,000	ด้านวิทยาศาสตร์ วิจัยและนวัตกรรม ประจำปี งบประมาณ พ.ศ.2564
22	การกำหนดนโยบายจัดการคลังยาและเวชภัณฑ์ โดยการประยุกต์ใช้เทคนิค การจำลองสถานการณ์แบบมอนติคาร์โล ของโรงพยาบาลกรณีศึกษา	อาจารย์ ดร.จารุพงษ์ บรรเทา	250,000	โครงการ สนับสนุนทุน นักวิจัยใหม่ (วท.) ประจำปี 2564 ฝ่ายนักเรียนทุน รัฐบาลทางด้าน วิทยาศาสตร์และเทคโนโลยี สำนักงานพัฒนา วิทยาศาสตร์และเทคโนโลยี แห่งชาติ
23	การจัดเส้นทางรถขนส่งน้ำเกลือ กรณีศึกษา กลุ่ม จังหวัดนครชัยบุรินทร์	อาจารย์ ดร.จารุพงษ์ บรรเทา	250,000	โครงการ สนับสนุนทุน นักวิจัยใหม่ (วท.) ประจำปี 2564 ฝ่ายนักเรียนทุน รัฐบาลทางด้าน วิทยาศาสตร์และเทคโนโลยี สำนักงานพัฒนา วิทยาศาสตร์และเทคโนโลยี แห่งชาติ

โครงการวิจัย คณะวิศวกรรมศาสตร์และสถาปัตยกรรมศาสตร์ ปีงบประมาณ 2564 (ต่อ)

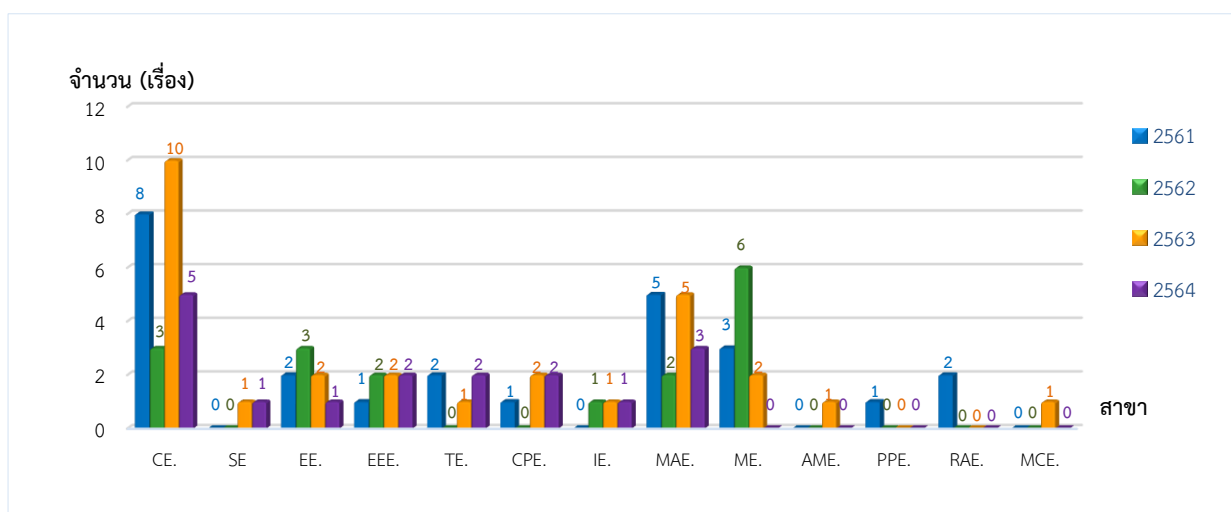
ลำดับ ที่	ชื่อโครงการ	นักวิจัย	งบประมาณ (บาท)	แหล่งงบประมาณ
24	การพัฒนาระบบอัจฉริยะสำหรับสนับสนุนการตัดสินใจในการนำส่งผู้ป่วยฉุกเฉินไปยังโรงพยาบาลที่เหมาะสม	อาจารย์ ดร.วิจิตร บุญญานุกูลิทธิ	800,000	สถาบันการแพทย์ ฉุกเฉิน (สพฉ)
25	การศึกษาพัฒนาส่วนผสมโลหะเจือเงินและการใช้เทคนิคการกลดากขึ้นรูปสำหรับสร้างชิ้นส่วนเครื่องประดับ (Finding paets)	อาจารย์ ดร.วิทยา ดาวดอน	800,000	สถาบันพัฒนาอัญ มณีและ เครื่องประดับ แห่งชาติ (องค์การมหาชน)
26	ออกแบบและสร้างเครื่องและผลิตอนุภาคผงโลหะไทเทเนียม/แพลทินัมสำหรับขึ้นรูปชิ้นส่วนในอุตสาหกรรมเป้าหมายด้วยกระบวนการผลิตแบบเติมเนื้อวัสดุ	ผู้ช่วยศาสตราจารย์ ดร.สุรัตน์ วรรณศรี	5,934,000	สำนักงานการ วิจัยแห่งชาติ
27	การพัฒนาศักยภาพกลุ่มผู้ผลิตผ้าไหมจังหวัดสุรินทร์ด้วยนวัตกรรมสำหรับชุมชน	ผู้ช่วยศาสตราจารย์ ดร.มานิช ริทินโย	5,000,000	ชุมชนนวัตกรรม วิทยาเขตสุรินทร์

## สรุปผลการตีพิมพ์เผยแพร่ผลงานวิจัย คณะวิศวกรรมศาสตร์และสถาปัตยกรรมศาสตร์ ปี พ.ศ. 2561-2564

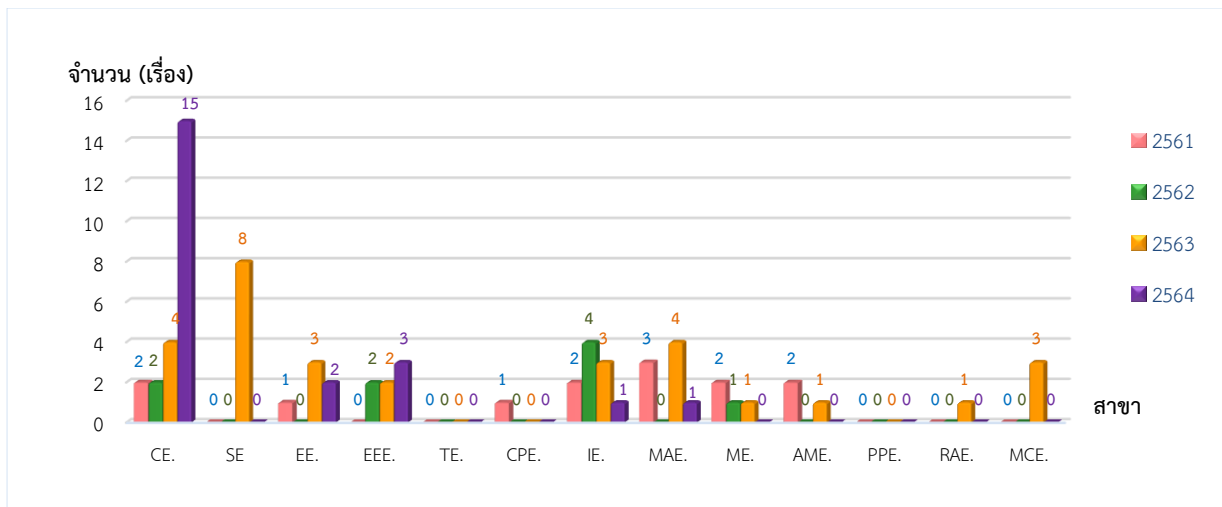
ลำดับที่	สาขา	ชื่อย่อสาขา	ตีพิมพ์ในวารสารวิชาการ								นำเสนอผลงานวิจัย							
			ระดับนานาชาติ (จำนวนเรื่อง)				ระดับชาติ (จำนวนเรื่อง)				ระดับนานาชาติ (จำนวนเรื่อง)				ระดับชาติ (จำนวนเรื่อง)			
			2561	2562	2563	2564	2561	2562	2563	2564	2561	2562	2563	2564	2561	2562	2563	2564
1	วิศวกรรมโยธา	CE.	8	3	10	5	2	2	4	15	4	4	1	7	22	10	33	35
2	วิศวกรรมสำรวจ	SE	-	-	1	1	-	-	8	-	-	-	-	-	4	6	7	5
3	วิศวกรรมไฟฟ้า	EE.	2	3	2	1	1	-	3	2	-	1	1	1	20	5	14	11
4	วิศวกรรมอิเล็กทรอนิกส์	EEE.	1	2	2	2	-	2	2	3	2	2	4	2	6	5	14	7
5	วิศวกรรมโทรคมนาคม	TE.	2	-	1	2	-	-	-	-	2	1	2	-	19	6	11	15
6	วิศวกรรมคอมพิวเตอร์	CPE.	1	-	2	2	1	-	-	-	1	-	-	-	8	2	10	8
7	วิศวกรรมอุตสาหการ	IE.	-	1	1	1	2	4	3	1	1	1	1	-	38	12	28	10
8	วิศวกรรมวัสดุ	MAE.	5	2	5	3	3	-	4	1	4	2	1	-	6	5	5	5
9	วิศวกรรมเครื่องกล	ME.	3	6	2	-	2	1	1	-	2	3	-	-	26	26	24	15
10	วิศวกรรมเครื่องจักรกล เกษตร	AME.	-	-	1	-	2	-	1	-	2	-	1	-	9	10	8	5
11	วิศวกรรมหลังการเก็บ เกี่ยวและแปรสภาพ	PPE.	1	-	-	-	-	-	-	-	-	-	-	-	11	6	6	5
12	วิศวกรรมพลังงานและ การปรับอากาศ	RAE.	2	-	-	-	-	-	1	-	-	-	-	-	5	8	5	6
13	วิศวกรรมเมคคาทรอนิกส์	MCE.	-	-	1	-	-	-	3	-	-	2	-	2	2	2	3	3
รวม			26	17	29	17	13	9	30	22	18	14	11	12	166	103	168	130

## กราฟเปรียบเทียบผลการตีพิมพ์เผยแพร่ผลงานวิจัย คณะวิศวกรรมศาสตร์และสถาปัตยกรรมศาสตร์ ปี พ.ศ. 2561-2564

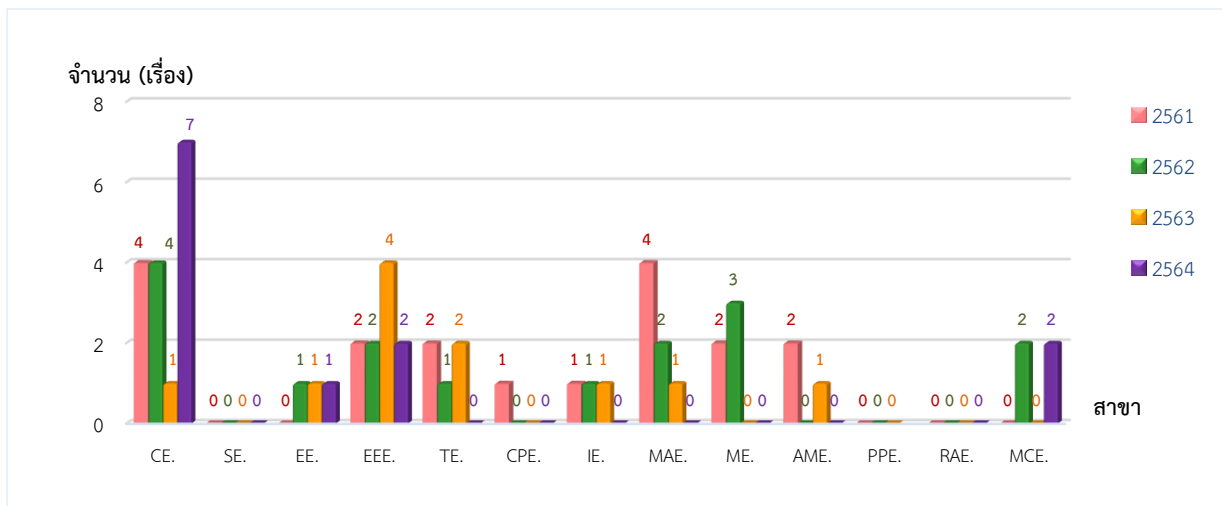
## ผลงานตีพิมพ์ในวารสารวิชาการ ระดับนานาชาติ



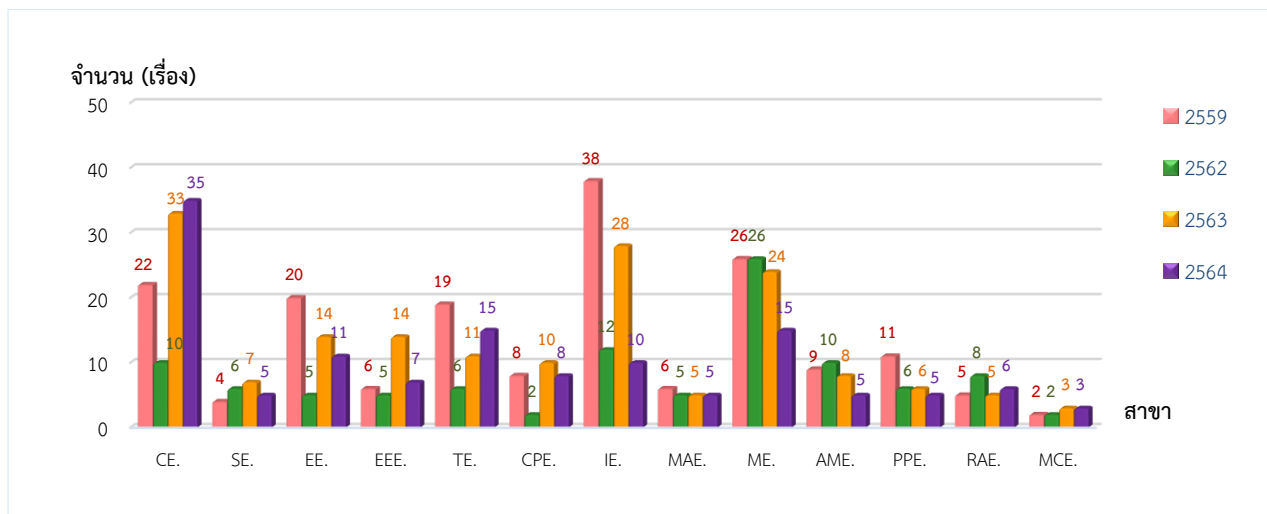
ผลงานตีพิมพ์ในวารสารวิชาการ ระดับชาติ



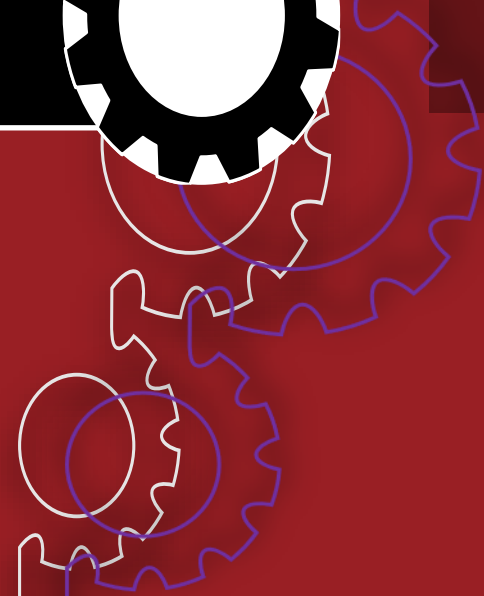
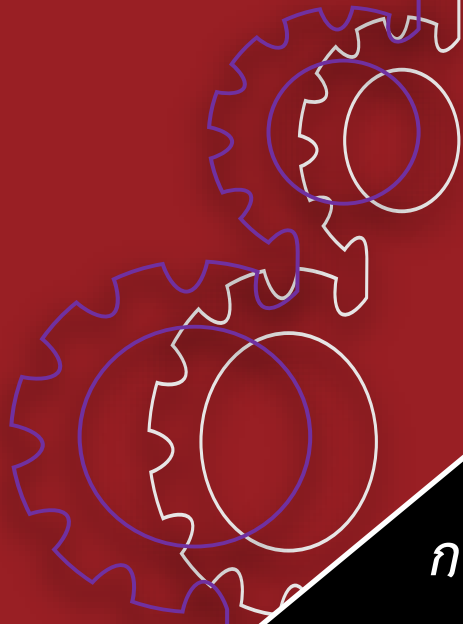
การนำเสนอผลงานวิจัย ระดับนานาชาติ



## การนำเสนอผลงานวิจัย ระดับชาติ



การประกันคุณภาพการศึกษา



ตารางแสดงรายงานผลการตรวจประเมินกิจกรรม 7ส

คณะวิศวกรรมศาสตร์และสถาปัตยกรรมศาสตร์ ประจำปีการศึกษา 2560-2563

ลำดับที่	หน่วยงาน	ชื่อย่อสาขา	คะแนนเฉลี่ย (ร้อยละ)			
			2560	2561	2562	2563
1	สาขาวิศวกรรมโยธา	CE.	97.45	96.63	95.37	95.40
2	สาขาวิศวกรรมสำรวจ	SE.	100	95.46	100	94.00
3	สาขาวิศวกรรมไฟฟ้า	EE.	96.81	95.45	96.59	94.87
4	สาขาวิศวกรรมอิเล็กทรอนิกส์	EEE.	94.91	93.75	97.73	96.43
5	สาขาวิศวกรรมโทรคมนาคม	TE.	99.00	93.23	98.97	97.33
6	สาขาวิศวกรรมคอมพิวเตอร์	CPE.	86.97	95.98	98.79	92.11
7	สาขาวิศวกรรมอุตสาหการ	IE.	96.17	96.99	78.13	94.00
8	สาขาวิศวกรรมวัสดุ	MAE.	84.33	92.26	86.58	100
9	สาขาวิศวกรรมเครื่องกล	ME.	98.65	97.88	94.10	100
10	สาขาวิศวกรรมเครื่องจักรกลเกษตร	AME.	96.51	97.18	98.11	93.55
11	สาขาวิศวกรรมหลังการเก็บเกี่ยวและแปรรูป	PPE.	89.97	97.00	93.06	85.19
12	สาขาวิศวกรรมพลังงานและการปรับอากาศ	RAE.	87.30	97.58	99.54	98.55
13	สาขาวิศวกรรมเมคคาทรอนิกส์	MCE.	85.28	89.72	91.82	91.67
14	ศูนย์สอบเทียบเครื่องมือวัดอุตสาหกรรม	CIC.	98.39	94.87	100	92.11
15	สำนักงานคณบดี	OD.	99.56	94.82	98.08	100
คะแนนเฉลี่ยรวมทุกพื้นที่			94.09	95.25	95.12	95.01

## รายงานผลการประเมินคุณภาพการศึกษาภายในระดับหลักสูตร ประจำปีการศึกษา 2563

## ตารางแสดงผลการประเมินคุณภาพการศึกษาภายในระดับหลักสูตร ประจำปีการศึกษา 2563


ลำดับ	ชื่อหลักสูตร	ผลประเมิน
1	วศ.บ.วิศวกรรมอิเล็กทรอนิกส์	3.55
2	วศ.บ.วิศวกรรมเครื่องจักรกลหนัก	3.25
3	วศ.บ.วิศวกรรมเครื่องกล	3.45
4	วศ.บ.วิศวกรรมเครื่องมือและแม่พิมพ์	3.42
5	วศ.บ.วิศวกรรมหลังการเก็บเกี่ยวและแปรรูป	3.77
6	วศ.บ.วิศวกรรมอุตสาหกรรม	3.84
7	วศ.บ.วิศวกรรมเมคคาทรอนิกส์	3.01
8	วศ.บ.วิศวกรรมโยธา	3.49
9	วศ.บ.วิศวกรรมโทรคมนาคม	3.62
10	วศ.บ.วิศวกรรมการทำความเย็นและการปรับอากาศ	3.50
11	วศ.บ.วิศวกรรมเครื่องจักรกลเกษตร	3.76
12	วศ.บ.วิศวกรรมการผลิต	3.68
13	วศ.บ.วิศวกรรมคอมพิวเตอร์	3.53
14	วศ.บ.วิศวกรรมโลจิสติกส์	3.30
15	วศ.บ.วิศวกรรมวัสดุวิชาเอกพอลิเมอร์ วศ.บ. วิศวกรรมวัสดุวิชาเอกโลหการ	3.48
16	วศ.บ.วิศวกรรมไฟฟ้า	3.67
17	วศ.บ.วิศวกรรมสำรวจและภูมิสารสนเทศ	3.16
18	วศ.บ.วิศวกรรมเกษตรอัจฉริยะ	2.77
19	วศ.บ.วิศวกรรมฟาร์มอัจฉริยะ	2.44
20	วศ.บ.วิศวกรรมพลังงานทดแทนและสิ่งแวดล้อม	2.21
21	วศ.ม.วิศวกรรมโยธา	3.76
22	วศ.ม.วิศวกรรมไฟฟ้า	3.77
23	วศ.ม.วิศวกรรมอุตสาหกรรม	3.45
24	วศ.ม.วิศวกรรมเครื่องกล	3.58
25	วศ.ด.วิศวกรรมเครื่องกล	3.31
26	ปร.ด.วิศวกรรมโยธา	3.36
คะแนนเฉลี่ย		3.39



รายงานผลการตรวจประเมินคุณภาพภายใน ด้วยเกณฑ์คุณภาพการศึกษาเพื่อการดำเนินการที่เป็นเลิศ  
Education Criteria for Performance Excellence: EdPEx ประจำปีการศึกษา 2563

	Total Points	Percentage Score	Score
Summary of Criteria Items	Possible	0-100%	(AxB)
Category (Process)	Column A	Column B	Column C
<b>หมวด 1 การนำองค์กร</b>			
1.1	70	20	14.00
1.2	50	15	7.50
Category Total	120		21.50
<b>หมวด 2 กลยุทธ์</b>			
2.1	45	20	9.00
2.2	40	15	6.00
Category Total	85		15.00
<b>หมวด 3 ลูกค้า</b>			
3.1	40	15	6.00
3.2	45	15	6.75
Category Total	85		12.75
<b>หมวด 4 การวัด การวิเคราะห์ และการจัดการความรู้</b>			
4.1	45	15	6.75
4.2	45	15	6.75
Category Total	90		13.50
<b>หมวด 5 บุคลากร</b>			
5.1	40	20	8.00
5.2	45	15	6.75
Category Total	85		14.75
<b>หมวด 6 ระบบปฏิบัติการ</b>			
6.1	45	15	6.75
6.2	40	15	6.00
Category Total	85		12.75
SUBTOTAL Cat. 1-6	550		90.25
<b>หมวด 7 ผลลัพธ์</b>			
7.1	120	25	30.00
7.2	80	20	16.00
7.3	80	15	12.00
7.4	80	10	8.00
7.5	90	10	9.00

	Total Points	Percentage Score	Score
Summary of Criteria Items	Possible	0-100%	(AxB)
SUBTOTAL Cat. 7	450		75.00
GRAND TOTAL (D)	1000	TOTAL SCORE	165.25

The background is a dark red color with a white and purple geometric pattern. On the left, there are several interlocking gears drawn with white and purple outlines. On the right, a large black gear with a white center is prominent, with other gears below it. Thin white and purple lines run vertically and horizontally across the background.

การทำนุบำรุงศาสนา  
ศิลปวัฒนธรรม และสิ่งแวดล้อม

**ด้านการทำนุบำรุงศาสนา ศิลปวัฒนธรรม และสิ่งแวดล้อม**

ลำดับที่	ชื่อโครงการ/กิจกรรม	ช่วงเวลาจัด	สถานที่จัดงาน/ หน่วยงาน	จำนวน ผู้เข้าร่วม (คน)	งบประมาณ (บาท)		
					เงินรายจ่าย	เงินรายได้	งบประมาณ อื่นๆ
1	ลอยกระทง มทร.อีสาน สืบสารวัฒนธรรม	31 ต.ค. 2563	ลานมรดกต/มทร. อีสาน	1000 คน	-	-	-
2	EA-WAY,EA-GREEN	25 พ.ย. 2563	อาคาร 36/ คณะฯ	80 คน	-	-	-
3	พิธีทำบุญวันคล้ายวัน ก่อตั้งคณะฯ	9 ก.พ. 2564	อาคาร 36/ คณะฯ	60 คน	-	-	-
4	พิธีทำบุญสโมสร นักศึกษาคณะฯ	9 ก.พ. 2564	ห้องสโมสร นักศึกษา อาคาร 16/สโมสร นักศึกษาคณะฯ	20 คน	-	-	-
5	กิจกรรมรณรงค์ขอพร คณาจารย์อาวุโสและ ผู้บริหาร	7 เม.ย. 2564	อาคาร 36/ คณะฯ	50 คน	-	-	-

## คณะผู้จัดทำ

คณะวิศวกรรมศาสตร์และสถาปัตยกรรมศาสตร์  
มหาวิทยาลัยเทคโนโลยีราชมงคลอีสาน นครราชสีมา





คณะวิศวกรรมศาสตร์และสถาปัตยกรรมศาสตร์  
มหาวิทยาลัยเทคโนโลยีราชมงคลอีสาน  
โทร. 044 233 073  
[www.ea.rmuti.ac.th](http://www.ea.rmuti.ac.th)